

ПЗ

Р-29

МУЗЕЙ А. С. ПУШКИНА

ПУШКИНСКИЙ ЗАПОВЕДНИК

**КРАТКИЙ
ПУТЕВОДИТЕЛЬ
ПО ПУШКИНСКИМ
МЕСТАМ**



Издательство
газеты „Исковская правда“
1954 г.

13/05

ВСЕСОЮЗНЫЙ МУЗЕЙ А. С. ПУШКИНА

ПУШКИНСКИЙ ЗАПОВЕДНИК

КРАТКИЙ
ПУТЕВОДИТЕЛЬ
ПО ПУШКИНСКИМ
МЕСТАМ

Издательство
газеты «Псковская правда»
1954 г.

4361

*Составил
С. Гейченко*

*«Люби зеленый скат холмов,
Луга, измятые моей бродящей ленью,
Прохладу лип и кленов шумный
кров —*

Они знакомы вдохновенью».

Михайловское, 1819 г.

Пушкинские места Псковского края служат предметом постоянных забот и трогательного внимания нашего народа. Эти места советские люди окружили особой любовью и бережно их охраняют.

Пейзаж Михайловского и Тригорского даёт очень много для понимания пушкинской поэзии. С удивительной точностью описывает Пушкин отдельные характерные части этого района. Прогуливаясь по полям, рощам и аллеям парков, посетитель заповедника невольно вспоминает пушкинские строфы.

В своих лирических стихотворениях и лирических отступлениях «Евгения Онегина» Пушкин даёт яркое художественное изображение природы родного уголка с его рельефом, климатом, флорой. Перед нами скаты холмов, спускающихся к реке Сороти, которая принимает светлые ручьи,

Редактор Б. БЕРЕЗСКИЙ.

Подписано к набору 10/VIII-54 г. Подписано к печати 7/IX-1954 г. Объём 1,5 печ. л. Ал. 0,75. Кол. зн. в печ. л. 32 400. Зак. № 4757. Тир. 3000. ГЖ 00584

Типография «Псковская правда»

шумящие в кустарниках; луга — сначала с густой травой и душистыми скирдами, потом — влажные пастбища с бродячими стадами. У одного озера пустынные берега; по отлогим берегам другого рассеяны деревни с полосатыми нивами и дымными овинами. Далее перед нами глушь дедовских сосновых лесов, тёмный сад Михайловского с прохладой лип и кровом клёнов, «липовые своды» Тригорского парка и, наконец, «опальный домик» поэта. Всё это снято с натуры почти с фотографической точностью.

Каждый приезд Пушкина в Михайловское был связан с новыми произведениями, говорящими о горячей привязанности поэта к родным местам. Любовно описывая природу, он передавал почерпнутые здесь впечатления и наблюдения.

Отдельные стихи, посвящённые пейзажу, воспринимаются нами, как поэтический путеводитель по Михайловскому и Тригорскому.

Это особенно чувствуешь в стихотворении «Вновь я посетил». В этом стихотворении Пушкин, обращаясь к потомству, показывает своё, пушкинское, Михайловское.

Географически пушкинские места не-

повторимы, как исторически неповторим сам Пушкин.

Низовье неширокой реки Сороти, впадающей в реку Великую; небольшие озёра вблизи Сороти, иногда соединённые с нею протоками; погост Воронич на городище древнего, ныне исчезнувшего славянского города; парки, сады и леса усадеб Михайловского, Петровского, Савкина; старый Святогорский монастырь с могилой Пушкина у древнего собора, на Синичьей горе, — вот что представляет собой Пушкинский уголок на пространстве 20—25 квадратных километров.

После смерти Пушкина он быстро захирел. Сын Пушкина Григорий Александрович в 1899 году продал Михайловское государству, но никто до Великой Октябрьской социалистической революции по-настоящему не заботился о Пушкинском уголке.

17 марта 1922 года постановлением Совета Народных Комиссаров Михайловское, Тригорское и могила Пушкина в Святогорском монастыре были объявлены Государственным заповедником. В 1936 году к Государственному заповеднику присоединены вся территория Святогорского монастыря, Петровское и Савки-

но с городищем Савкина горка, на котором находится древний камень, поставленный легендарным попом Саввой в 1513 году на братской могиле русских воинов, погибших в бою с иноземными захватчиками.

Здесь, в псковской деревне, в постоянном общении с родным народом и любимой природой формировалось поэтическое мировоззрение Пушкина, креп и зрел его творческий гений.

Здесь, в Михайловском, по выражению А. И. Тургенева, «находил он краски и материалы для своих вымыслов, столь натуральных и верных и согласных с прозою и поэзией сельской жизни в России». Здесь нашёл он черты любимой своей героини, замечательной русской женщины Татьяны Лариной. Здесь услышал он народные песни о счастье, о воле, о Степане Разине. Но деревенская тишина и красоты природы не заслонили от поэта бесправия, нищеты и угнетения крестьян крепостниками-помещиками. Пушкин нашёл здесь богатый творческий материал для таких своих произведений, как «Деревня», «Дубровский» и других, в которых с гневным протестом обрушился против

крепостного гнёта, порабощающего и убивающего человека.

Работая над «Евгением Онегиным», Пушкин признавался: «Лучшего положения для окончания моего поэтического романа нельзя и желать». «В глуши лесов сосновых» впервые зазвучали стихи, полные любви к жизни, веры в светлое будущее, полные того великого пушкинского оптимизма, который побеждал и «бешенство скуки» и «горечь изгнания». Произведения эти сделали Пушкина великим народным поэтом.

В Михайловском были задуманы и написаны поэтом многие произведения: «Деревня», «Борис Годунов», III—VI главы и начата VII глава романа «Евгений Онегин», стихотворения «К морю», «Сожжённое письмо», «К А. П. Керн» («Я помню чудное мгновенье»), «Вакхическая песня», «19 октября», «Зимний вечер», «Песнь о Степане Разине», «Пророк» и множество других. В Михайловском были закончены «Цыганы», написан «Граф Нулин». В позднейшие годы здесь Пушкин работает над «Арапом Петра Великого» (1827), «Сценами из рыцарских времён» (1835). Тогда же была написана замечательная элегия «Вновь я посетил». Всего в Михай-

ловском Пушкиным было написано свыше ста поэтических произведений. Достаточно этого перечня, чтобы понять тёплые чувства, какие вызывал в душе Пушкина этот уголок земли.

Сельцо Михайловское было некогда частью «Михайловской губы», входившей в состав дворцовых земель, и принадлежало царевне Екатерине Ивановне, племяннице Петра Великого. Указом Елизаветы Петровны в 1742 году эта вотчина была пожалована в вечное владение Абраму Петровичу Ганнибалу — «арапу» Петра Великого — в «воздание заслуг, оказанных им отечеству».

По смерти Абрама Петровича по раздельной между его сыновьями село Михайловское досталось Осипу Абрамовичу, который построил в нём господский дом и усадьбу, разбил парк с куртинами и цветниками по «англицкому маниру». Последние годы своей жизни, вплоть до смерти 12 октября 1806 года, он провёл безвыездно в Михайловском, благоустраивая своё имение.

После смерти Осипа Абрамовича Михайловское перешло к его жене Марии Алексеевне, урожденной Пушкиной, а затем досталось дочери их Надежде Осип-

повне, матери поэта. Единственный из старых Ганнибалов, с которым суждено было познакомиться поэту, был средний сын «арапа» Пётр Абрамович, которого Пушкин посетил в 1817 году в его имении Петровское («Встреча с П. А. Ганнибалом»).

Впервые Пушкин попадает в Михайловское в 1817 году по окончании лицея и проводит здесь конец июля и август. В 1819 году он прожил здесь 28 дней, а с 9 августа 1824 года по 3 сентября 1826 г. находился здесь в ссылке, высланный из Одессы по приказу Александра I за настойчивое распространение своих свободолюбивых взглядов, за вольные стихи и эпиграммы. С 1836 года Михайловское стало принадлежать Пушкину, его брату Льву Сергеевичу и сестре Ольге Сергеевне, собиравшимся продать принадлежавшие им части имения. Но Пушкин слишком любил эти места, чтобы согласиться с таким проектом. Он стал владельцем Михайловского, приняв на себя обязательство выплатить брату и сестре определённую сумму.

В 1831 году Пушкин задумал было приобрести маленькое имение Савкино на противоположном берегу Маленца, по-

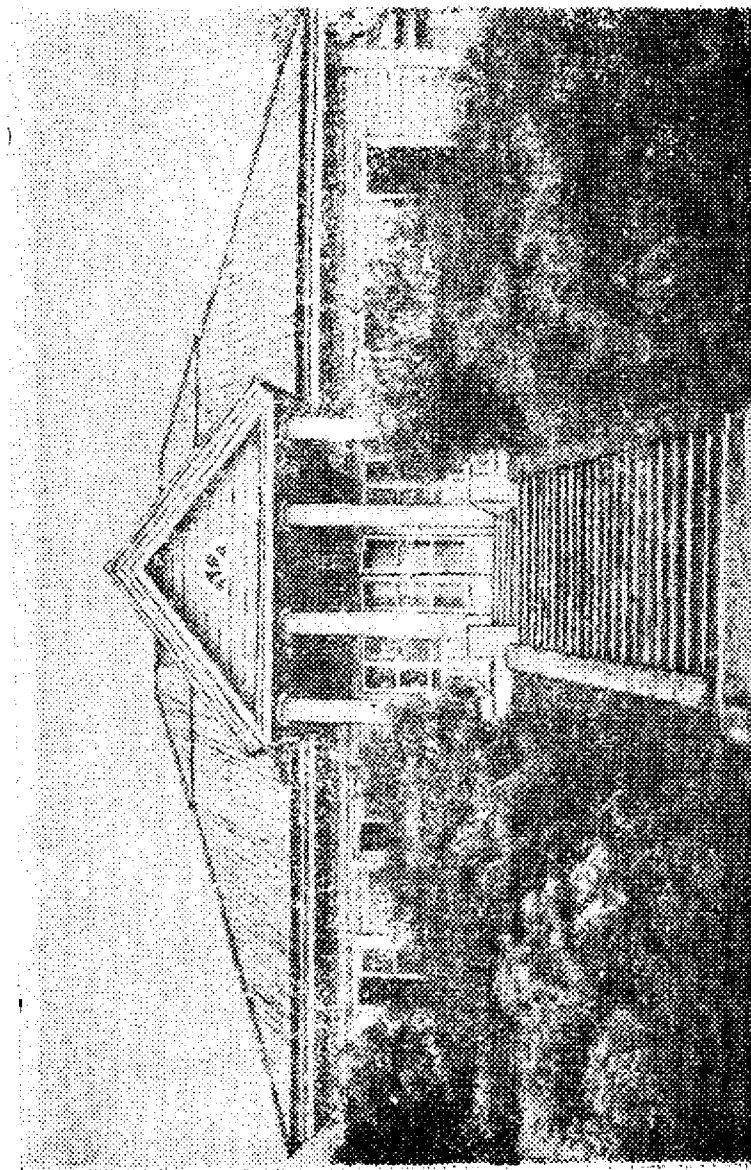
строить себе там хижину, поместить в ней свои книги и проводить в этом уголке несколько месяцев в году. К этой мысли он возвращался неоднократно, особенно в последние годы, когда все его усилия были направлены к одному — вырваться из Петербурга и уйти от преследований великосветской черни.

В последний раз поэт навестил Михайловское в апреле 1836 года, когда привёз в Святые Горы для погребения тело своей матери.

Современный вид центральной части усадьбы Михайловского после реставрации, проведённой в 1945—1949 годах, соответствует тому, что было при Пушкине. Этот вид удалось придать усадьбе благодаря двум сохранившимся историческим документам: литографии 1837 года и описи опеки.

Как и на литографии 1837 года, в центре теперешнего Михайловского стоит Пушкинский дом, обращённый одной стороной к реке Сороти, другой — к большому кругу у партера.

Дом Пушкина был восстановлен ко дню празднования 150-летия со дня рождения поэта, на старом фундаменте, таким, каким он был при жизни Пушкина. Очень



Дом-музей А. С. Пушкина.



Кабинет поэта.

скромный, он состоит из пяти комнат, прихожей и двух сеней. Обставлен мебелью, сделанной по образцу бывшей мебели в Михайловском при Пушкине и мебели пушкинской эпохи.

Кабинет поэта выглядит таким, каким его видел И. И. Пущин — лицейский товарищ Пушкина, посетивший ссыльного друга в январе 1825 года. Здесь находятся подлинные вещи Пушкина: книжная этажерка, железная трость, бильярдные шары и кий, подножная скамеечка, принадлежавшая А. П. Керн. По свидетельству Керн, Пушкин, бывая у неё, любил сидеть на этой скамеечке и как-то, сидя на ней, написал стихотворение «Приметы».

Здесь же посуда из Михайловского, чернильница, подаренная Пушкиным Е. Н. Вульф, образец вышивки сенных девушек Михайловского, работавших в комнате няни Арины Родионовны, находившейся напротив кабинета Пушкина, а также вещи, принадлежавшие друзьям Пушкина из Тригорского. Репродукции с рукописей Пушкина и другие многочисленные документы рассказывают о работе поэта над «Деревней», «Борисом Годуновым», «Евгением Онегиным». Они

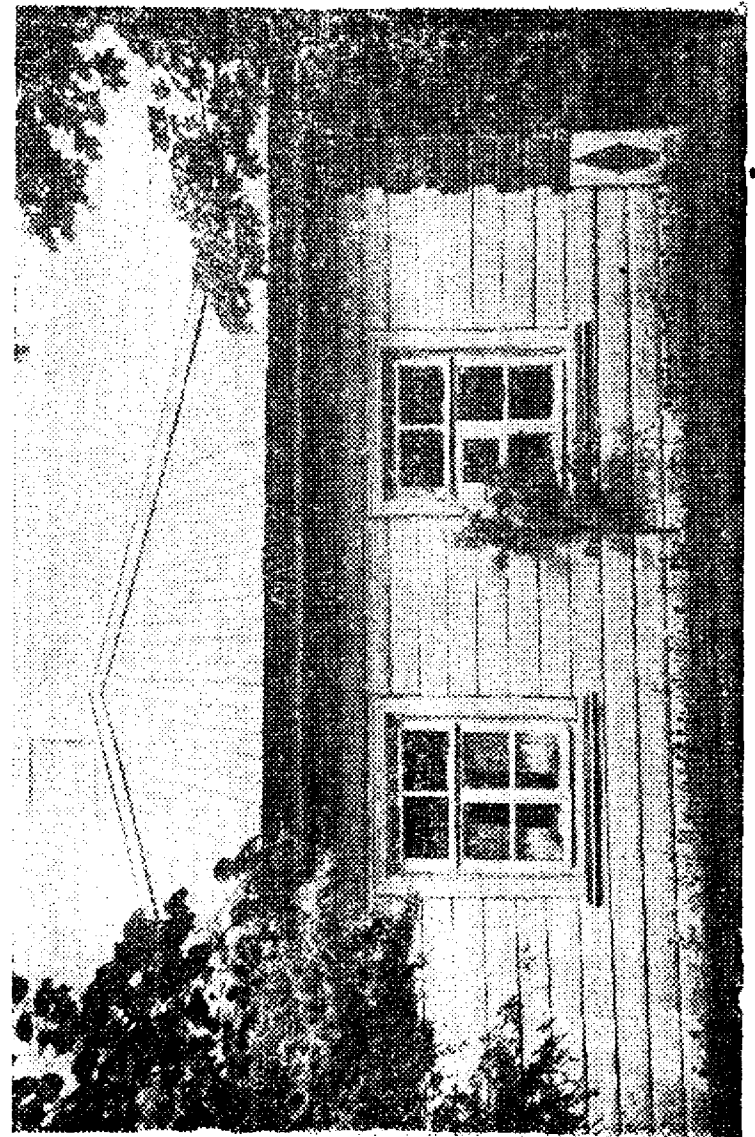
свидетельствуют о том, что годы жизни Пушкина в Михайловском были временами исключительно плодотворного труда, обширнейших исторических и литературных занятий, изучения народной поэзии.

К востоку от дома-музея — наполовину спрятанный среди кустов сирени, жасмина и жёлтой акации, под тенистым старым клёном стоит так называемый «домик няни», в котором жила няня Пушкина Арина Родионовна. К нему относятся слова сына Пушкина Григория Александровича, сказанные в 1898 году художнику В. М. Максиму: «Единственная постройка, сохранившаяся со времён отца в Михайловском, — флигелёк».

Здесь проводил ссыльный поэт долгие зимние вечера. На маленьком крылечке сживал он, слушая сказки Арины Родионовны.

Домик был сожжён гитлеровцами, на его месте они вырыли глубокую траншею и большой блиндаж. Теперешний домик вновь построен в 1947 году по архитектурным обмерам старого домика, произведённым в мае 1941 года, по зарисовкам, фотографиям и сохранившимся архитектурным деталям его.

Вновь, как и прежде, тысячи людей с



«Домик няни».

интересом и любовью останавливаются перед этим домиком, осматривают светлицу няни, повторяя стихи «Зимний вечер», написанные в Михайловском в 1825 году, в которых Пушкин обращается к няне:

Наша ветхая лачужка
И печальна, и темна.
Что же ты, моя старушка,
Приумолкла у окна?

К югу от центрального круга усадьбы начинается большой, хорошо сохранившийся Пушкинский парк. Замечательна въездная аллея из елей-гигантов, посаженных в 1780 году О. А. Ганнибалом. Немного в стороне от еловой аллеи идёт липовая аллея, состоящая из нескольких десятков деревьев. Под этими липами, как говорит предание, поэт проходил с А. П. Керн, сопровождая её по своим владениям во время посещения ею Михайловского летом 1825 года. За этой аллеей прочно укрепилось название «аллея Керн». Рядом с липовой аллеей — берёзовая аллея и Пушкинская беседка, восстановленные в 1950 году.

В парке несколько небольших прудов. В центре верхнего прудика маленький искусственный островок — «Остров уедине-

ния», живописный, поэтический уголок старого парка, поросший берёзами и соснами, среди которых выделяются двухсотлетние великаны.

Дорожка между «домиком няни» и домом поэта выходит на небольшую площадку: от неё к обрыву, сплошь покрытому сиренью, спускается деревянная лестница, расходящаяся в стороны несколькими маршами. Она ведёт к заливным лугам Сороти и нижней дороге из Петровского в Тригорское. Слева виднеется «холм лесистый» с живописной группой сосен, на котором часто сиживал поэт и глядел на озеро, «вспоминая с грустью иные берега, иные волны». Ещё левее — Савкина горка. Вправо по высокому берегу озера Кучане (Петровское), по берегу Сороти тянется вековой бор Михайловского.

Дальше идёт ряд могучих берёз, чудом уцелевших во время войны. В Петровском парке сохранились редчайшие аллеи карликовых лип с причудливо переплетёнными между собой ветвями, образующими зелёные галлерей, и замечательная аллея древних гигантских лип. Маленький — в нём всего лишь полтора гекта-



Липовая аллея в парке села Михайловского.



Аллея карликовых лип в парке села Петровского.

4.361

ра — парк производит неизгладимое впечатление красотой своих насаждений. Изумительный по живописности пейзаж замыкается цепью холмов, у подножья которых сосредоточенно расхаживают михайловские аисты и цапли, с незапамятных времён проживающие на окраине старого сада.

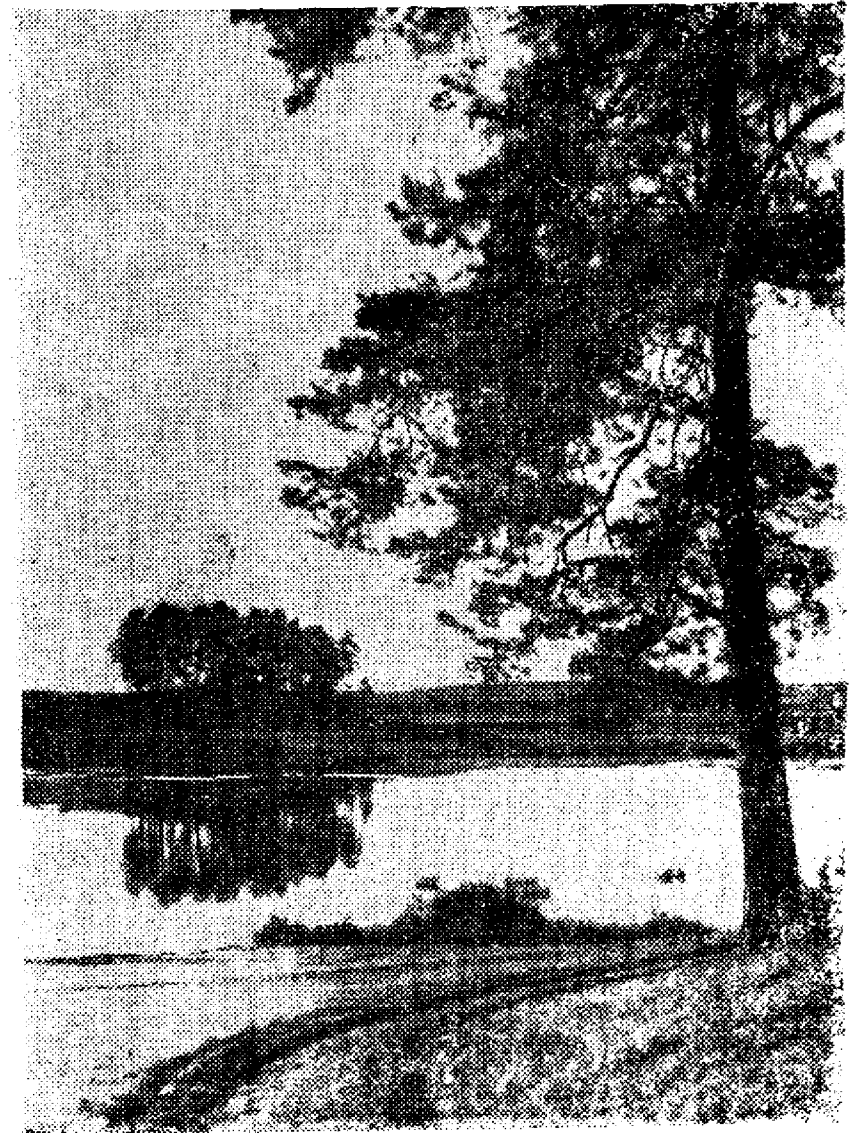
Из Михайловского в Тригорское ведут две дороги: одна, верхняя, — из усадьбы вправо от еловой аллеи, и другая, нижняя, идущая от берега Сороти вдоль озера Маленец и Михайловского бора. У юго-восточного берега озера дорога поднимается вверх. Просёлок в Тригорское идёт сосняком и ольшанником довольно круто вверх по суглинку, образуя в этом месте «дорогу, изрытую дождями», по которой так часто и пешком, и верхом направлялся поэт к своим тригорским соседкам. На возвышении у бывшей границы Михайловского три старые сосны словно сторожили рубеж родовых владений Ганнибалов-Пушкиных. Об этих соснах Пушкин писал:

...Три сосны
Стоят: одна поодаль, две другие
Друг к дружке близко.

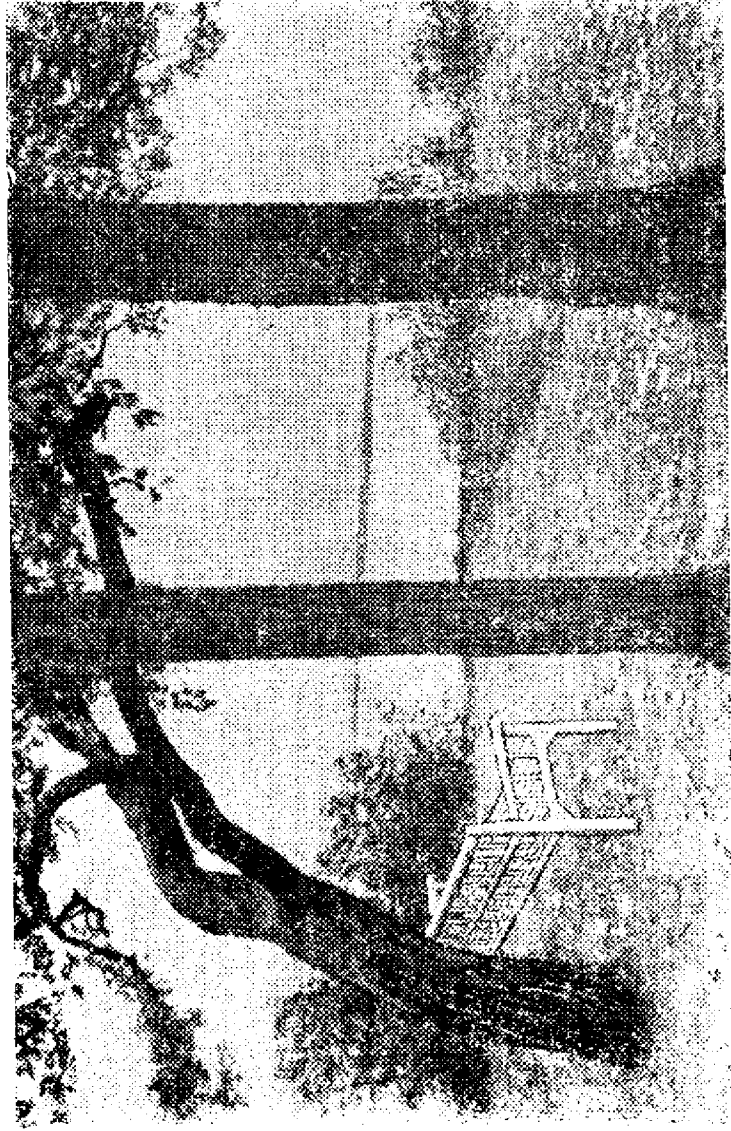
Старых сосен нет уже давно... По правую сторону — небольшая, принадлежащая местному колхозу, сосновая рощица — потомство «младого, незнакомого племени».

Отсюда Тригорское видно как на ладони. На одном из трёх холмов, образующих Тригорское, — древнее городище Воронич, о былом величии которого рассказывают высокие земляные валы — остатки бывших здесь в XV—XVII веках укреплений. С вершины городища открываются необъятные дали зелёных полей и золотых нив, еле охватываемые глазом. Это одно из любимых Пушкинских мест в Тригорском. Стилизуя первоначальное заглавие написанного в Михайловском «Бориса Годунова» в манере летописных заглавий, Пушкин писал: «Писано бысть Алексашкою Пушкиным в лето 7333 на городище Воронич».

На вершине городища находится фамильное кладбище Осиповых-Вульф. Здесь — могилы П. А. Осиповой, её второго мужа И. С. Осипова, её сына Алексея Вульф, друга Пушкина. Здесь же похоронен отец П. А. Осиповой А. М. Вындомский. Деду П. А. Осиповой М. Д. Вын-



Озеро Маленец. «Холм лесистый».



«Диван Онегина» в парке села Тригорского.

домскому Тригорское было пожаловано Екатериной II в 1762 году в вечное владение.

При М. Д. Вындомском был разбит парк, вырыты пруды, посажены аллеи и фруктовый сад, построен барский дом, фундамент которого можно видеть недалеко от фундамента дома Осиповой, в котором Пушкин был частым и желанным гостем. Дом этот был велик, но неказист, потому, что он был приспособлен из зданий полотняного завода для временного проживания семьи П. А. Осиповой в ожидании постройки нового жилого дома, который так и не был построен.

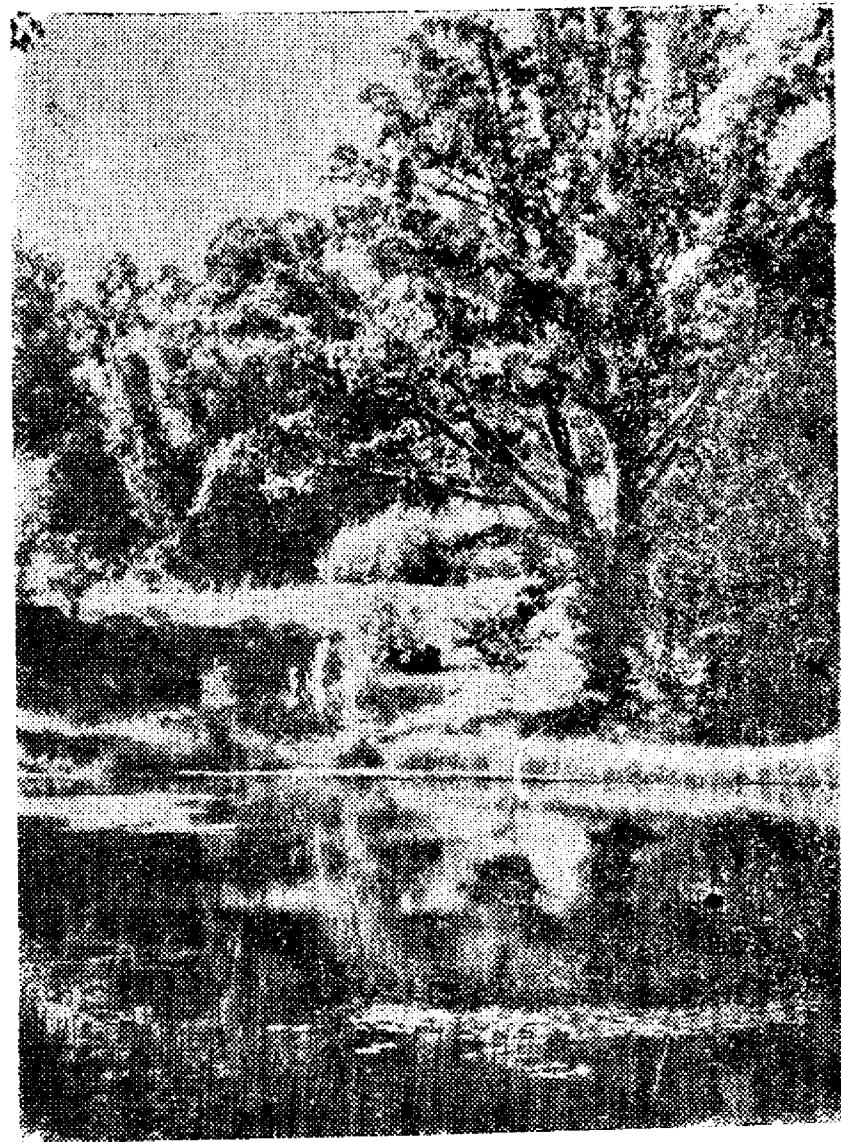
Парк Тригорского — очаровательное место для прогулок и экскурсий. Здесь большое разнообразие насаждений: вековых дубов, лип, берёз, клёнов, вязов и тополей. Многие из них приурочиваются преданием к определённым эпизодам из жизни Пушкина.

От фундамента дома к обрыву над Соротью ведёт тропинка, где на скате холма, под липами и причудливо изгибающимися дубами стоит «диван Онегина». Отсюда открываются дали, на которые взглядишь и не налюбишься. В двух шагах отсюда фундамент баньки, где часто

ночевал Пушкин. Направо от «дивана Онегина» — узкая липовая аллея с деревьями старше 150—200 лет. Недалеко отсюда ещё недавно стояла «берёза-седло», сломанная грозой 2 июня 1925 года. При Пушкине это дерево представляло разветвление одного ствола, причём в стволе было глубокое дупло, в которое по преданию поэт опустил кольцо. По соседству несколько дубов, посаженных правильным кругом, — так называемые «часы». Силуэт сплетённых густых крон деревьев чётко рисуется на прозрачном небе, могучие стволы отбрасывают причудливые тени, усиливающие романтический характер этой части парка.

Около «солнечных часов» стоит знаменитая «ель-шатёр». Это гигантское дерево поражает своими размерами: оно, несомненно, старше прославленных елей Михайловского. Ствол ели — три метра в обхвате, под её ветвями, спускающимися до самой земли, могут свободно поместиться полсотни человек. «Ель-шатёр» — одна из главных реликвий Тригорского парка.

В нескольких шагах от ели ещё одна парковая затея Осиповых — зелёная танцевальная зала. Стенами её являются



Малый пруд в парке села Тригорского.

частые ряды лип, карнизом — зелёные их кроны, потолком — небо. Здесь в старину устраивались танцы под музыку бродячих музыкантов.

На окраине парка, отдельно, на высокой насыпной площадке, словно на пьедестале, стоит высокий могучий дуб. Он уже в те времена считался патриархом Тригорского парка. Под его сень любила собираться молодёжь Тригорского, называвшая его «дубом у Лукоморья».

Подружившись с владелицей Тригорского, Пушкин во время своей ссылки в Михайловское часто бывал в её доме. Здесь он близко сошёлся с приезжавшими на каникулы А. Н. Вульфом, сыном хозяйки, и поэтом А. Н. Языковым.

Переживания, связанные с Тригорским, навсегда сделали для Пушкина эти места бесконечно дорогими. Впоследствии, истомлённый своей борьбой со светом, с царём, с мелочами быта, Пушкин мечтал укрыться в опоэтизированном им уголке.

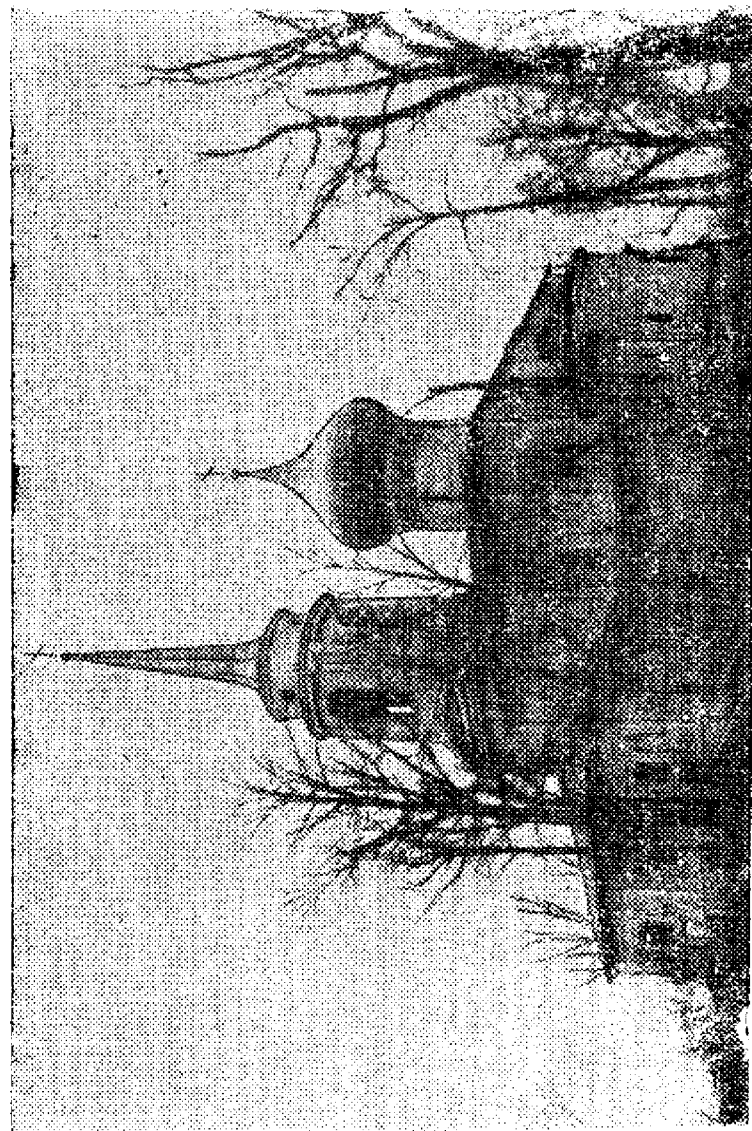
К югу от Тригорского тянется цепь высоких холмов. В самом их центре, на Синичьей горе, в 1569 году построен древний Успенский собор Святогорского монастыря. Монастырь окружён невысокой каменной оградой старинной циклопиче-

ёской кладки, увенчанной чередующимися кирпичными под железными козырьками столбиками. В ограде старинные ворота, восстановленные в 1949 году по литографии Иванова. У этих ворот Пушкин слушал пение нищих слепцов, собирал материал для народных сцен «Бориса Годунова», изучал быт, песни и обычаи крестьян. Во дворе монастыря происходили ежегодные большие ярмарки, которые поэт охотно посещал.

Тяжёлая лестница, сложенная из огромных валунов, ведёт наверх, к собору. С восточной стороны у алтарных абсид площадка; края её обрамлены белой мраморной балюстрадой, поставленной в 1902 году. В центре площадки, у самой стены собора, — могила поэта. Он похоронен в том месте, где в 1836 году похоронил свою мать и, по преданию, во время её погребения выразил желание, чтобы и его прах положили рядом.

И хоть бесчувственному телу,
Равно повсюду истлеть,
Но ближе к милому пределу
Мне все б хотелось почивать —

писал Пушкин в стихотворении «Брожу ли я вдоль улиц шумных...»



Святогорский монастырь.

29 января (старого стиля) 1837 года смертельно раненный на дуэли с Дантесом Пушкин скончался. «Дуэль и смерть Пушкина, затравленного самодержавием и его холопами, была трагическим завершением той длительной борьбы, которую вёл гениальный поэт с реакционным дворянством за судьбы русской литературы». («Правда», 1937 год).

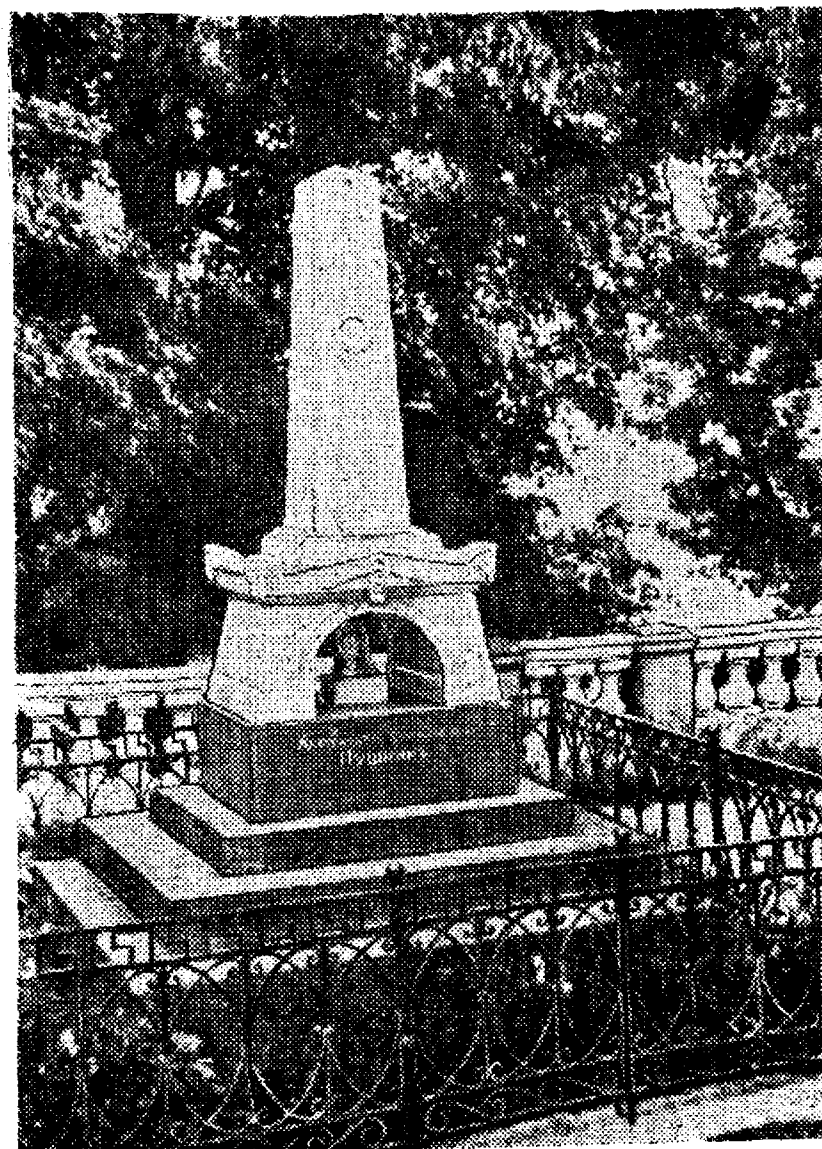
Царское правительство опасалось народных демонстраций по поводу безвременной гибели великого поэта — солнца русской поэзии. Оно торопилось выслать мёртвого Пушкина подальше от столицы. 3 февраля (старого стиля) гроб с прахом поэта тайно отправили в Святогорский монастырь. Здесь в морозное утро 6 февраля он был похоронен в присутствии старого друга поэта А. И. Тургенева, верного дядьки Пушкина Никиты Козлова и нескольких крестьян из Михайловского и Тригорского. «Самодержавие, чёрной тенью окутав Пушкина, думало, что оно победило, — сказал на митинге у могилы поэта 12 июня 1949 года писатель Н. С. Тихонов, — но победил Пушкин. Оно хотело сделать место погребения Пушкина самым глухим, самым незаметным, самым неизвестным. Сегодня это — свя-

щенное место для всего советского народа и всего передового человечества».

Злобную ненависть внушала эта могила фашистским варварам, временно оккупировавшим Псковщину. Захватчики в дикой злобе против нашего народа взорвали монастырские здания, от которых сохранились лишь стены с пустыми глазницами окон. Огромной силы фугас был заложен и под монастырский храм, но стены его оказались настолько массивными, что не обрушились, древний памятник пострадал сильно, но устоял и прикрыл своими изувеченными стенами врученную ему народную святыню — могилу Пушкина.

Сейчас раны, нанесённые войной этому историческому памятнику, залечены. Закончена реставрация и реконструкция всего монастырского подворья, произведена общая перепланировка, сняты позднейшие архитектурные и бытовые наслоения послепушкинского времени.

В центре монастыря сейчас разбит сквер. Посреди его — большая цветочная клумба, над которой возвышается бюст Пушкина работы скульптора Гинцбурга. Отсюда дорожки ведут к могильному холму и могиле Пушкина, куда неустан-



Могила А. С. Пушкина.

но стремятся толпы людей, приезжающих со всех концов нашей великой Родины.

В наши дни «народная тропа» к Пушкину не только не заросла, но сделалась широчайшим, подлинно народным путём. Чудесный мир пушкинского творчества стал неотъемлемой частью нашего чувства Родины, создаваемой нами культуры нового коммунистического общества.

89

Мы совершаем паломничество в пушкинские места. Мы вступаем в эти места с большим волнением, и глаза наши напряжённо всматриваются в каждую мелочь, стараясь запечатлеть её в памяти. Здесь всё кажется особенным, на каждое дерево, камень, дорожку глядишь с благоговением, и все мысли, все ощущения сливаются в одно всеобъемлющее слово «Пушкин».

Пушкинские места бессмертны как бессмертен Пушкин.

**Даты пребывания Пушкина
в Михайловском**

1817 г.

С середины июля до конца августа.

1819 г.

С середины июля до середины августа.

1824—1826

С 9 августа 1824 г. по 4 сентября 1826 г.

1826 г.

Ноябрь—декабрь

1827 г.

Конец июня.

Сентябрь—октябрь.

1835 г.

С 8 по 12 мая. Сентябрь.

1836 г.

Начало апреля. (Пушкин приезжал
в Михайловское с телом матери)

Экскурсии по Пушкинскому заповеднику

Михайловское (усадьба и парк),
Дом-музей Пушкина и «домик няни» в
Михайловском,

Тригорское (усадьба и парк),

Святогорский монастырь — музей, мо-
гила Пушкина.

Выставка «Дуэль, смерть и похороны
Пушкина» и выставка «История Свято-
горского монастыря».

Экскурсии по Пушкинскому заповедни-
ку проводятся ежедневно (кроме поне-
дельника) с 10 ч. утра до 6 ч. вечера.

Экскурсии проводятся бесплатно.

Предварительный приём заявок на эк-
скурсии производится по почте (Пушкин-
ские Горы Псковской области, Пушкин-
ский заповедник) или по телефону (Пуш-
кинские Горы, заповедник).
