



ПУШКИНСКИЕ ГОРЫ

МИНИСТЕРСТВО
КУЛЬТУРЫ РСФСР

ГОСУДАРСТВЕННЫЙ
ПУШКИНСКИЙ
ЗАПОВЕДНИК



ПУШКИНСКИЕ ГОРЫ

КРАТКИЙ ПУТЕВОДИТЕЛЬ

„Художник

РСФСР” • Ленинград • 1965

С. С. ГЕЙЧЕНКО
ПУШКИНСКИЕ ГОРЫ
Художник В. М. Звонцов
Редактор В. И. Серебряная.
Художественно-технический
редактор И. К. Грейвер.
Корректор Н. А. Горячева.

М-27734. Подп. к печати 23/II 1965 г. Формат 70×108¹/₃₂.
Печ. л. 0,5+1 цв. вкл. Уч.-изд. л. 0,527. Изд. № 240064. Тир. 50.000.
Цена 5 коп.

Издательство „Художник РСФСР“. Ленинград, ул. Якубовича, 2/3.
ЦЛТ 4 Главполиграфпрома. Зак. 2268.



Нет, весь я не умру — душа в заветной лире
Мой прах переживет и тленья убежит —
И славен буду я, доколь в подлунном мире
Жив будет хоть один пиит.

А. С. Пушкин

Дорога из Пскова в Пушкинские Горы идет по безлесной равнине, которую разнообразят лишь редкие рощицы и небольшие селения. В пятидесяти километрах от города Острова (ближайшая железнодорожная станция) пейзаж резко меняется: на горизонте вырастают покрытые сосновым лесом возвышенности, дальше они собираются в живописную группу, и там, на крутом холме, господствующем над всей округой, белеет древний Святогорский монастырь. У его каменных стен и находится дорогая всем советским людям могила великого русского поэта А. С. Пушкина.

Все здесь напоминает о нем. Мы проезжаем полями колхоза, носящего имя Пушкина. За зданиями животноводческой фермы колхоза видна зеленая купа Тригорского парка, вдали зеленеют михайловские рощи. Мимо большого синего озера Каменец по главной Пушкинской улице мы въезжаем в благоустроенный, красиво расположенный поселок Пушкинские Горы.

Этот уголок русской земли имеет свою историю. В XIV—XVII веках он входил в состав земель псковского пригорода Воронич. В XVI веке вместе со Святогорским монастырем здесь возникла слобода Тоболенец, названная по соседнему озеру. К началу XVIII века слобода разрослась в село Святые Горы.

Сюда, на святогорские ярмарки и базары, в гущу красочной шумной толпы, приходил Пушкин, чтобы черпать в народе вдохновение.

В 1899 году, в присутствии множества гостей

со всей России, здесь торжественно был отмечен столетний юбилей со дня рождения поэта. Тогда же начала работать созданная на средства крестьян, любимая народом читальня — своеобразный крестьянский памятник великому поэту. Подобного просветительного учреждения не имели в те годы даже многие уездные города.

Социалистическая революция открыла народу широкий путь к культуре, к Пушкину. Бывшие Святые Горы по праву стали именоваться Пушкинскими Горами: там, где находился очаг религиозного мракобесия, развернул работу Пушкинский заповедник — культурно-просветительный центр всесоюзного значения. Неузнаваемо изменилось старое маленькое сельцо — теперь это хорошо отстроенный поселок. Старая читальня выросла в большую библиотеку, на месте бывшего двухклассного училища работает школа-одиннадцатилетка, где уже не единицы, а десятки учителей и сотни школьников. Пушкиногорцы от мала до велика читают Пушкина, гордятся своим великим земляком.

Гитлеровцы разрушили Пушкинские Горы, взорвали монастырь, осквернили и заминировали могилу поэта, уничтожили почти все здания.

После войны благодаря заботе партии и правительства все было восстановлено руками потомков тех крестьян, которых так любил и ценил когда-то поэт. В историческом Успенском соборе открыт музей Пушкина. Его открытие

состоялось в 1949 году, в стопятидесятую годовщину со дня рождения поэта.

Автобусы и другие машины, на которых экскурсанты прибывают в Пушкинские Горы, останавливаются на центральной площади села в нескольких шагах от Святогорского монастыря. Здесь расположены гостиница для туристов, магазины и другие коммунальные учреждения. У ограды монастыря — белый мраморный памятник, установленный в 1949 году на братской могиле воинов-освободителей. С этой площади в течение дня курсируют автобусы в село Михайловское, города Остров и Псков. Отсюда начинаются маршруты экскурсий по пушкинским местам заповедника.

С каждым днем делаются благоустроеннее и красивее Пушкинские Горы. Нескончаемым потоком идут сюда советские люди со всех концов огромной страны, чтобы почтить память



Дорога в Пушкинские Горы.



величайшего русского поэта. Сегодня это священное место для всего советского народа, всего передового человечества.

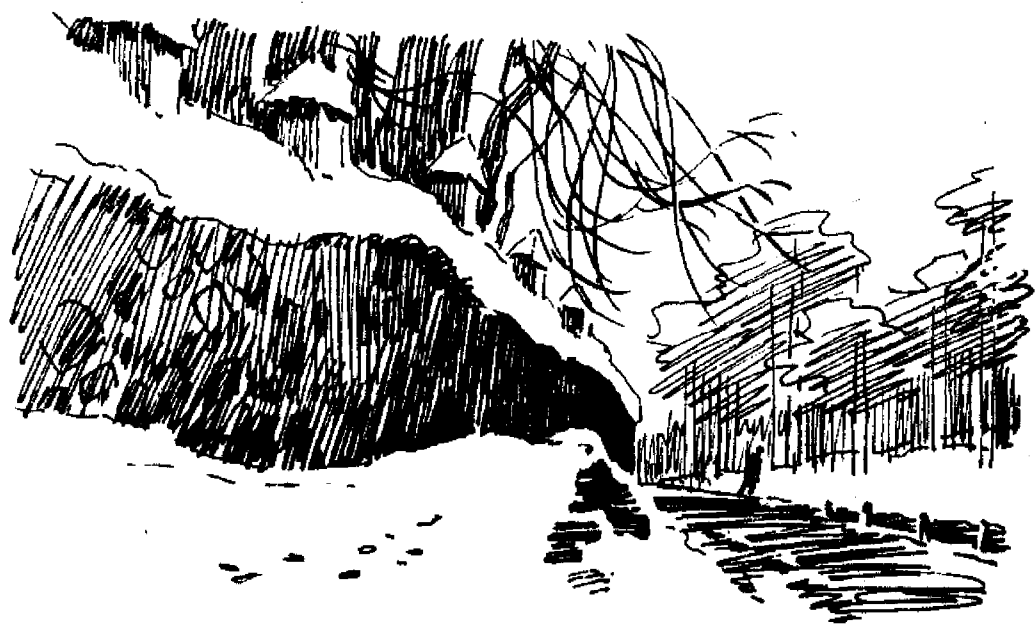
СВЯТОГОРСКИЙ МОНАСТЫРЬ

Святогорский монастырь, входящий с 1922 года в состав Пушкинского заповедника, был построен в 1569 году по приказу Ивана Грозного псковским наместником Юрием Токмаковым

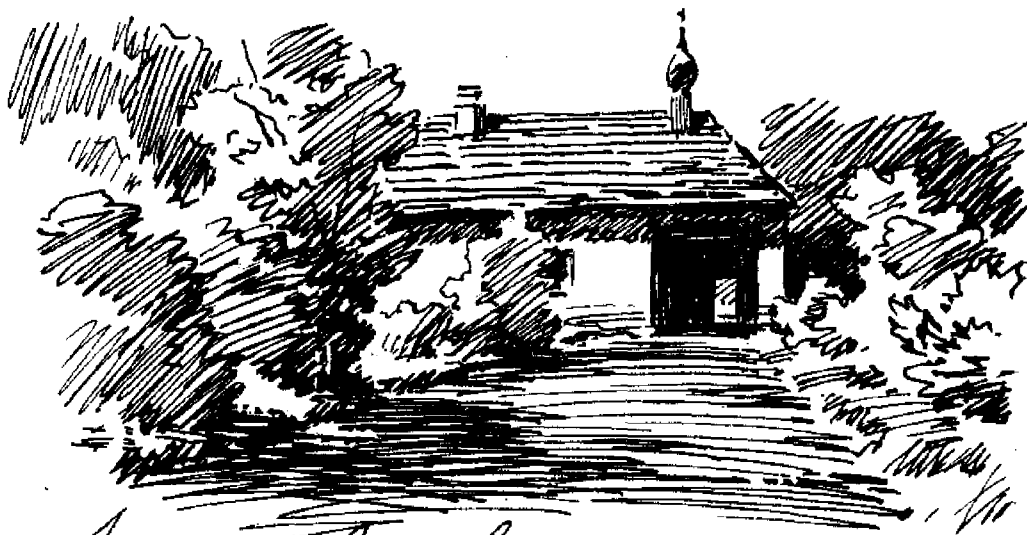
для защиты восточной окраины Воронича — важного форпоста на подступах к Пскову, неподалеку от которого проходила граница Русского государства.

Монастырь окружен старинной каменной оградой циклопической кладки. В него ведут двое ворот — Святые, они же Пятницкие (по названию некогда стоявшей около них Пятницкой церкви), и Анастасьевские (по названию несохранившейся Анастасьевской часовни, находившейся неподалеку от входа в монастырь). К Анастасьевским воротам примыкает старинная каменная светелка для привратника.

На монастырском дворе расположен „Братский корпус“ — длинное одноэтажное каменное белое здание, в котором находились монашеские кельи. Построенное на месте деревянного в 1820 году, оно было почти полностью уничтожено гитлеровцами в 1944 году. Сейчас







Анастасиевские ворота

„Братский корпус“ восстановлен. Других строений в монастыре не сохранилось.

У монастырских стен в пушкинское время устраивались знаменитые святогорские ярмарки. Пушкин, живя в Михайловском в ссылке, любил посещать их. Одетый обычно в крестьянский наряд, он подолгу простаивал с крестьянами, чутко прислушиваясь к народной разговорной речи, сказкам и песням, пословицам и поговоркам. Именно здесь поэт находил богатый материал для народных сцен „Бориса Годунова“, а наблюдения над бытом монахов в Святогорском монастыре нашли отражение в образах беглых монахов Варлаама и Мисаила.

В центре монастырского двора сейчас разбит сквер и установлен в 1949 году большой бюст Пушкина работы скульптора И. Гинцбурга. Отсюда две старинные лестницы из огромных

каменей-валунов ведут на высокий холм — Синичью гору — древнее городище, где стоит Успенский собор.

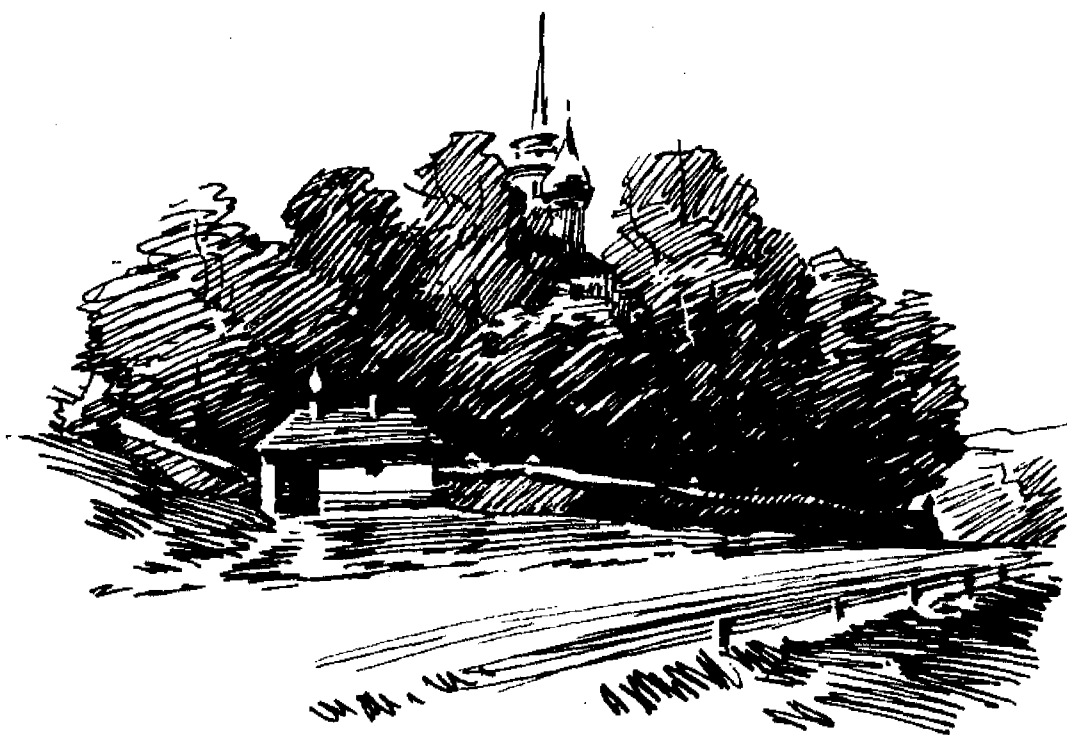
УСПЕНСКИЙ СОБОР-МУЗЕЙ

Успенский собор является типичным памятником псковской архитектуры XV—XVI веков. Его интерьер хорошо сохранил строгие черты древнего псковского стиля. Стенная роспись, к сожалению, погибла еще в середине XIX века. Предметов обихода, представляющих историческую ценность, почти не сохранилось. Некоторые из них были уничтожены гитлеровскими захватчиками в 1944 году. В одной из алтарных абсид, так называемом жертвеннике, в полу, вделана каменная плита с надгробной надписью:

ЗДЕСЬ ПОЛОЖЕНО ТЕЛО
МЛАДЕНЦА
ПЛАТОНА ПУШКИНА,
РОДИВШЕГОСЯ 1817 ГОДА
НОЯБРЯ 14-го ДНЯ,
СКОНЧАВШЕГОСЯ 1819-го ГОДА
ИЮЛЯ 16-го ДНЯ,
ПОКОЙСЯ МИЛЫЙ ПРАХ
ДО РАДОСТНОГО УТРА.

Это могила брата Пушкина Платона, умершего в 1819 году в Михайловском и похороненного в присутствии поэта.

В соборе-музее экспонируются документы, повествующие о разрушении монастыря гитлеровцами в 1941—1944 годах, восстановлении его в послевоенный период, а также материалы по реставрации могилы поэта в 1953 году.



Страницы „Акта государственной чрезвычайной комиссии по расследованию злодеяний немецко-фашистских захватчиков и их сообщников“ раскрывают все преступления, кощунства и надругательства гитлеровцев в Святогорском монастыре. Они рассказывают о том, как фашисты взорвали древний Успенский собор-музей, заминировали могилу Пушкина, уничтожили все музейные памятники.

Среди выставленных экспонатов обращает на себя внимание небольшая дощечка с надписью: „Могилы Пушкина заминированы, входить нельзя. Ст. лейтенант Старчеус“. Дощечка была поставлена у входа в разрушенный монастырь передовым отрядом саперов, обезопасивших затем подход к могиле поэта нашим бойцам.

На выставке показана и та большая работа по восстановлению памятников, которая была проделана в 1945—1950 годах,—чертежи, планы, проекты реставрации, фотографии и зарисовки отдельных этапов восстановительных работ, проводившихся под наблюдением специальной комиссии во главе с академиком А. Щусевым.

На отдельном стенде выставлены материалы по реставрации могилы и надгробия А. С. Пушкина в 1953 году. Реставрация была вызвана постепенным оседанием памятника на могиле поэта. Вскрытие могилы показало, что склеп с гробом Пушкина во время подрыва гитлеровцами Успенского собора раскололся, основание памятника деформировалось и надгробие стало падать.

Справа от алтаря вход в старинную „Сторожевую келью“. Обстановка ее напоминает посетителю музея келью Пимена из бессмертной народной драмы Пушкина „Борис Годунов“.

В семидесятых годах XVIII века к собору были пристроены два придела — северный и южный, а в 1820 году вместо традиционной для псковских церквей звонницы сооружена колокольня.

В северном приделе размещена экспозиция, рассказывающая об истории Святогорского монастыря и посещениях его Пушкиным.

Как известно, Пушкин, сосланный в Михайловское за свои свободололюбивые и атеистические убеждения, был отдан под надзор не только политический, но и духовный. Этот надзор осуществлялся настоятелем Святогорского мона-



стыря Ионой и его черной братией. Среди документов, находящихся в экспозиции, обращают на себя внимание рассказы современников Пушкина, рисующие разгульный быт монахов. Особенно интересны — картина неизвестного художника конца XVIII — начала XIX века с изображением легендарного „чудесного явления“ иконы богоматери пастуху Тимофею на Синичьей горе, послужившего якобы причиной основания монастыря, и большой архитектурный макет собора, каким он был в эпоху Ивана Грозного.

В южном приделе находится постоянная выставка „Дуэль, смерть и похороны Пушкина“. Выставка рассказывает о том, как убили Пушкина, о том, как, боясь народного возмущения, царь вспомнил о желании поэта быть похороненным вблизи родного Михайловского и дал распоряжение тайно увезти из Петербурга тело

поэта, похоронить его „без всякой встречи и всякой церемонии“ в далеком Святогорском монастыре. В числе других материалов выставки — маска, снятая с лица поэта скульптором С. Гальбергом 29 января 1837 года, картины П. Пирашкова „Умиравший Пушкин“, В. Федорова „Тайный увоз тела Пушкина из Петербурга“ и „Похороны Пушкина в Святогорском монастыре“, К. Максимова „Гроб с прахом Пушкина направляется в Успенский собор“.

В этом приделе в ночь с 17 на 18 февраля (по новому стилю) находился гроб с телом Пушкина. Рано утром 18 февраля 1837 года поэт был погребен у восточной стены Успенского собора на небольшой площадке в присутствии А. И. Тургенева, небольшой группы местных крестьян и своего старого дядьки Н. Т. Козлова.

Место погребения Пушкина не случайно. Поэт задолго до смерти определил точно место, где надлежало истлеть его „бесчувственному телу“, — родовое кладбище Пушкиных-Ганнибалов в Святогорском монастыре. Здесь были похоронены его дед Иосиф Абрамович, бабка Мария Алексеевна, маленький брат Платон, мать Надежда Осиповна и отец Сергей Львович. Сюда, в монастырь, поэт неоднократно приходил в 1817—1819, в 1824—1826 годах и позже. В день погребения Надежды Осиповны он сделал вклад в монастырскую казну, приобретая место и для себя рядом с могилой матери. Такое деревенское родовое кладбище с большим чувством изобразил Пушкин в элегии

„Когда за городом задумчив я брожу“, написанной за полгода до смерти:

Но как же любо мне
Осеннею порой, в вечерней тишине,
В деревне посещать кладбище родовое,
Где дремлют мертвые в торжественном покое...

О таком пределе писал Пушкин и в стихотворении „Брожу ли я вдоль улиц шумных“:

И хоть бесчувственному телу
Равно повсюду истлевать,
Но ближе к милому пределу
Мне все б хотелось почивать.

И пусть у гробового входа
Младая будет жизнь играть,
И равнодушная природа
Красою вечною сиять.

Могила Пушкина находится в центре площадки, обрамленной мраморной балюстрадой, установленной в 1902 году. На могиле стоит белый мраморный обелиск и в нем ниша с траурной урной. На гранитном цоколе высечена золотыми буквами надпись:

АЛЕКСАНДР СЕРГЕЕВИЧ ПУШКИН
РОДИЛСЯ В МОСКВЕ, 26-го МАЯ 1799 ГОДА.
СКОНЧАЛСЯ В С.-ПЕТЕРБУРГЕ, 29 ЯНВАРЯ 1837 ГОДА.

Этот памятник, выполненный художником А. Пермагоровым, был установлен в 1841 году по настоянию жены поэта Натальи Николаевны на средства опеки над семьей и имуществом

Пушкина. До этого года на могиле стоял обыкновенный деревянный крест с надписью — „Пушкин“.

В двух шагах от памятника лежат две намогильные плиты — деда и бабки поэта. На них можно различить надписи: „Здесь погребено тело Иосифа Абрамовича Ганнибала, родившегося 1744 года декабря 20 дня, скончавшегося 1806 года октября 12 дня“ и „Здесь погребено тело Марии Алексеевны Ганнибал, урожденной Пушкиной, родившейся 1745 года января 10 дня, скончавшейся 1818 года июня 27 дня“.

Могилы матери поэта Надежды Осиповны (скончалась 29 марта 1836 года) и отца Сергея Львовича (скончался 23 июля 1848 года) находятся под плитами деда и бабки.

Советский народ окружил священную могилу Пушкина заботой и вниманием. Сюда со всех уголков нашей великой Родины приходят новые и новые тысячи людей, чтобы поклониться праху великого поэта и отдать ему дань всенародной любви. Проявлением этой неугасимой любви является и бронзовый памятник Пушкину, воздвигнутый в 1959 году на площади перед входом в монастырь-музей (скульптор Е. Белашова).

