



**СВЯТОГОРСКИЙ  
МОНАСТЫРЬ—МУЗЕЙ**

МИНИСТЕРСТВО КУЛЬТУРЫ РСФСР

ГОСУДАРСТВЕННЫЙ  
ПУШКИНСКИЙ ЗАПОВЕДНИК



СВЯТОГОРСКИЙ  
МОНАСТЫРЬ—МУЗЕЙ

*Краткий путеводитель*

Издательство газеты  
„Псковская правда“  
1963 г.

*Текст*  
**С. С. ГЕЙЧЕНКО.**

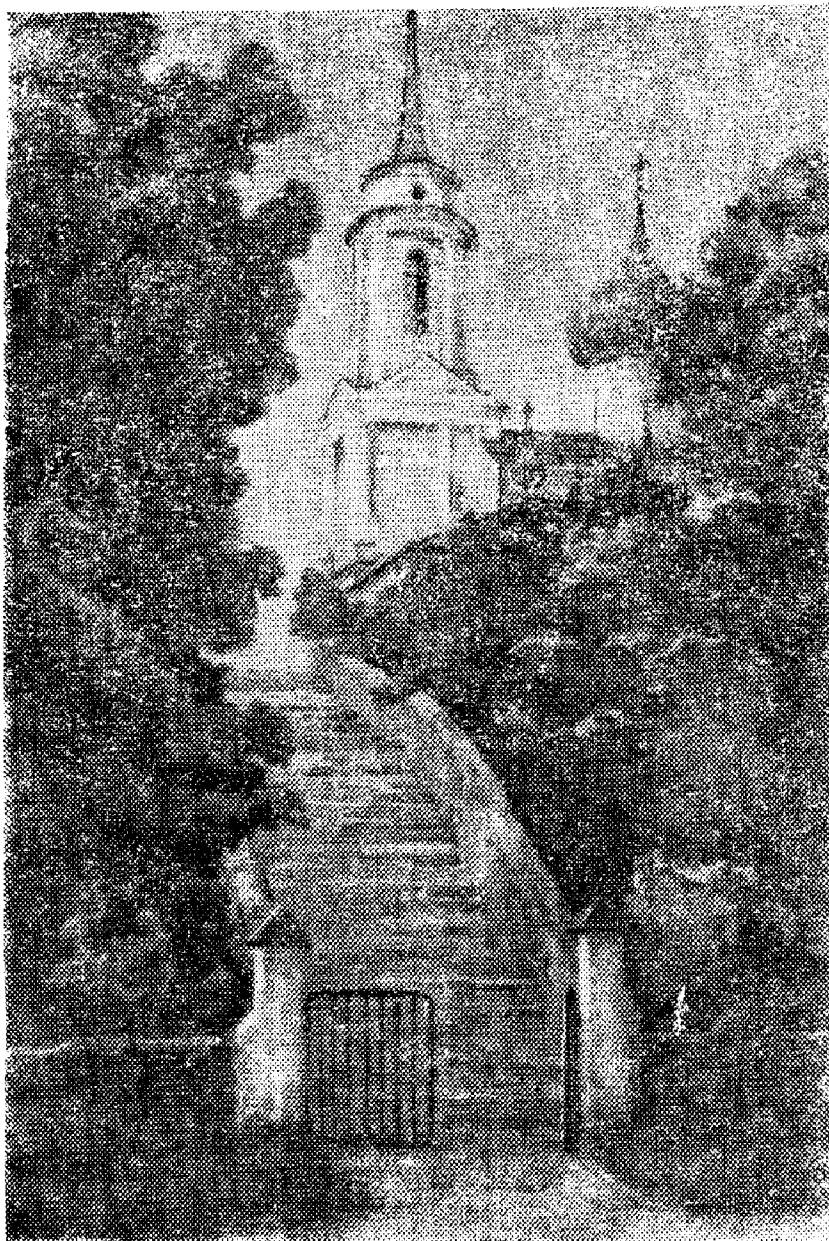
---

**С**вятогорский монастырь, входящий с 1922 года в состав Пушкинского заповедника, был построен в 1569 году по приказу Ивана Грозного псковским наместником Юрием Токмаковым для защиты восточной окраины Воронича—важного форпоста на подступах к Пскову, неподалеку от которого проходила граница Русского государства.

Монастырь окружен старинной каменной оградой. В него ведут двое ворот—„Святые“—они же Пятницкие (по названию некогда стоявшей около них Пятницкой церкви) и Анастасьевские (по названию несохранившейся Анастасьевской часовни, находившейся неподалеку от входа в монастырь). К Анастасьевским воротам примыкает старинная каменная светелка для привратника.

На монастырском дворе расположен „Братский корпус“—длинное одноэтажное каменное белое здание, в котором находились монашеские кельи. Построенное на месте деревянного в 1820 году, оно было почти полностью уничтожено гитлеровцами в 1944 г. Сейчас „Братский корпус“ восстановлен. Других монастырских строений не сохранилось.

За „Братским корпусом“ и у монастырских стен в пушкинское время устраивались знаменитые святогорские ярмарки. Пушкин, живя в Михайловском в ссылке, любил посещать их. Одетый обычно в крестьянский наряд, он подолгу простаивал с крестьянами,



Успенский собор—музей.  
Акварель худ. В. М. Звонцова, 1959 г.

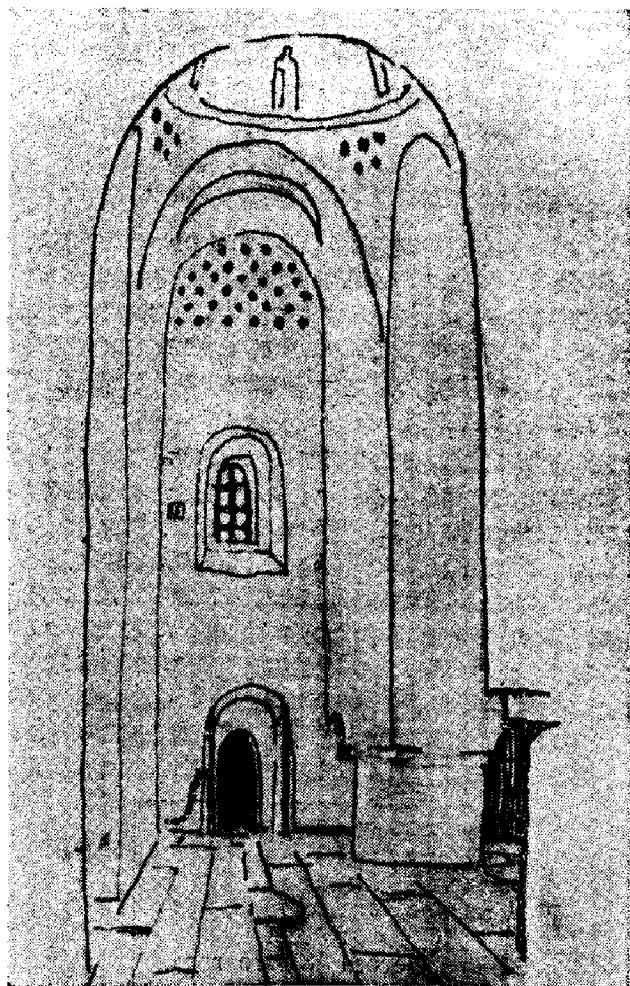
чутко прислушивался к народной разговорной речи, сказкам и песням, пословицам и поговоркам. Именно здесь поэт находил богатый материал для народных сцен „Бориса Годунова“, а наблюдение над бытом монахов в Святогорском монастыре, рассказы о монашеской жизни прошлого нашли отражение в обрисовке образов беглых монахов Варлаама и Мисаила.

В центре монастырского двора сейчас разбит сквер и установлен в 1949 г. большой бюст Пушкина работы скульптора И. Я. Гинцбурга. Отсюда две старинные лестницы из огромных камней-валунов ведут на высокий холм—Синичью гору—древнее городище, где стоит Успенский собор.

Успенский собор является типичным памятником псковской архитектуры XV—XVI веков. Внутренность его хорошо сохранила строгие черты древнего псковского стиля. Стенная роспись, к сожалению, погибла еще в середине XIX века. Предметов обихода, представляющих историческую ценность, почти не сохранилось. Некоторые из них были уничтожены гитлеровскими захватчиками в 1944 году. В одной из алтарных абсид (так называемом „жертвеннике“), в полу, вделана каменная плита с надгробной надписью:

„Здесь положено тело  
младенца  
Платона Пушкина,  
Родившегося 1817 года,  
ноября 14-го дня  
Скончавшегося 1819-го года,  
июля 16-го дня.  
Покойся милый прах  
до радостного утра“.

Это—могила брата Пушкина Платона, умершего в



*Внутренний вид Успенского собора*  
Рис. художника Е. А. Березина, 1959 г.

в 1819 году в Михайловском и похороненного в присутствии Александра Сергеевича.

В соборе экспонируются документы, повествующие о разрушении монастыря немецко-фашистскими захватчиками в 1941—44 гг., восстановлении его в послевоенный период (1945—1949 г.г.), а также материалы по реставрации могилы поэта в 1902 и 1953 годах.

Слева вход в старинную „сторожевую келью“. Обстановка ее напоминает посетителю музея келью Пимена из бессмертной народной драмы Пушкина „Борис Годунов“.

В 70-х годах XVIII века к собору были пристроены два придела—северный и южный, а в 1820 году вместо традиционной для псковских церквей звонницы сооружена колокольня.

В северном приделе размещена экспозиция, рассказывающая об истории Святогорского монастыря и посещениях его Пушкиным.

Как известно, Пушкин, сосланный в Михайловское за свои свободололюбивые и атеистические убеждения, был отдан под надзор не только политический, но и духовный. Этот надзор осуществлялся настоятелем Святогорского монастыря Ионой и его „черной братией“. Среди документов, находящихся в экспозиции, обращают на себя внимание рассказы современников Пушкина, рисующие разгульный быт монахов. Интересны—картина неизвестного художника конца XVIII—начала XIX в. с изображением легендарного „чудесного явления“ иконы богородицы пастуху Тимофею на Синичьей горе, послужившего якобы причиной основания монастыря, и большой архитектурный макет собора, каким он был в эпоху Ивана Грозного.

В правом от входа приделе размещена постоян-

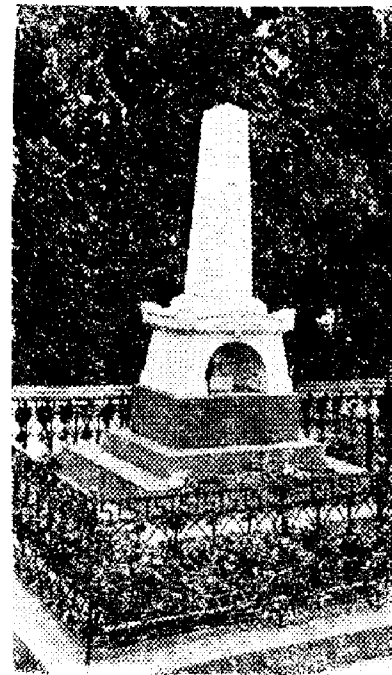
ная выставка „Дуэль, смерть и похороны Пушкина“. В числе других материалов выставки—маска, снятая с лица поэта скульптором С. И. Гальбергом 29 января 1837 г., картины П. Пирашкова „Умиравший Пушкин“, В. Федорова „Тайный увоз тела Пушкина из Петербурга“, Максимова „Гроб с прахом Пушкина направляется в Успенский собор“ и В. Федорова „Похороны Пушкина“. В этом приделе в ночь с 17 на 18 февраля (по н. стилю) находился гроб с телом Пушкина, привезенный из Петербурга по распоряжению царя. Рано утром 18-го февраля 1837 г. Пушкин был погребен у восточной стены Успенского собора на небольшой площадке в присутствии А. И. Тургенева, небольшой группы местных крестьян и своего старого дядьки Н. Т. Козлова. Место погребения Пушкина неслучайно. 13-го апреля 1836 года Пушкин похоронил здесь свою мать. Тогда же, рядом с ее могилой, он купил место для себя.

И хоть бесчувственному телу  
 Равно повсюду истлеть,  
 Но ближе к милому пределу  
 Мне все б хотелось почивать.  
 И пусть у гробового входа  
 Младая будет жизнь играть,  
 И равнодушная природа  
 Красою вечною сиять.

Могила Пушкина находится в центре площадки, обрамленной мраморной балюстрадой, установленной в 1902 г. На могиле поэта стоит белый мраморный обелиск, в нем ниша с траурной урной. На гранитном цоколе высечена золотыми буквами надпись:

Александр Сергеевич Пушкин  
 родился в Москве, 26-го мая 1799 года,  
 скончался в С-Петербурге, 29 января 1837 г.

Этот памятник, выполненный художником А. Пермагоровым, был установлен в 1841 году по настоянию жены поэта Натальи Николаевны на средства опеки над семьей и имуществом Пушкина. До этого года на могиле стоял обыкновенный деревянный крест с надписью „Пушкин“.



Могила А. С. Пушкина.

Здесь же похоронены мать поэта Надежда Осиповна (скончалась 29 марта 1836 года) и отец Сергей Львович (скончался 23 июля 1848 года). Могилы их под плитами деда и бабки.

Советский народ окружил священную могилу Пушкина заботой и вниманием. Сюда со всех угол-

В двух шагах от памятника лежат две надгробные плиты—деда и бабки поэта. На них можно различить надписи: „Здесь погребено тело Иосифа Абрамовича Ганнибала, родившегося 1744 года декабря 20 дня, скончавшегося 1806 года октября 12 дня“, и „Здесь погребено тело Марии Алексеевны Ганнибал, урожденной Пушкиной, родившейся 1745 года января 10 дня; скончавшейся 1818 года июня 27 дня“.

---

ков нашей великой Родины приходят новые и новые тысячи людей, чтобы поклониться памяти великого поэта и отдать ему дань всенародной любви. Проявлением этой неугасимой любви является и бронзовый памятник поэту, воздвигнутый в 1959 году на площади перед входом в монастырь—музей (скульптор Е. Ф. Белашова).

---

ТЖ 00228. Подписано к печати 26-1-63 г. Объем 1 п. л.

Заказ № 339.

Цена 3 коп.

Тираж 10000.

---

Пушкиногорская типография.

